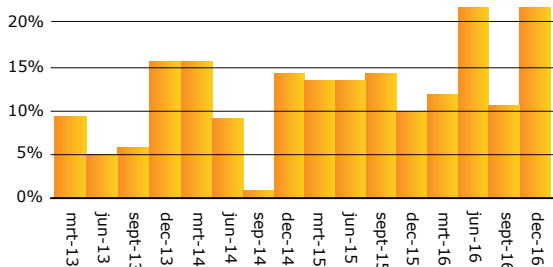


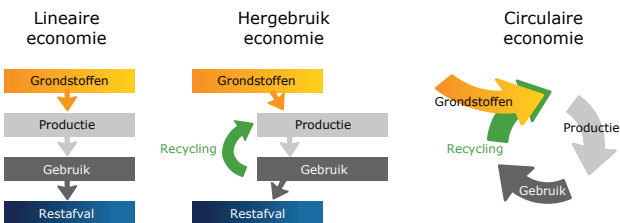
BAROMETER Q4 2016

METAAL & TECHNIEK

VAKBLAD VOOR HET MKB-METAAL



ALLE SECTOREN GROEIEN



WAT WORDT UW PLEK IN DE CIRCULAIRE KETEN?



HET HOOGTEPUNT BEREIKT?

Een goed einde en een hoopvol begin

Aan het begin van een nieuw jaar kijken we graag vooruit en ook even terug. Om met het laatste te beginnen: de barometer over het vierde kwartaal 2016 geeft een positief beeld. Zowel de binnenlandse als de buitenlandse omzet is gestegen en ook het bedrijfsresultaat wordt door de meerderheid van de respondenten als positief beoordeeld. En last but not least: ook de vooruitzichten voor het eerste kwartaal van 2017 zijn positief. Je vraagt je dan af of de zwakere resultaten van het derde kwartaal te maken hebben gehad met de reële economie of dat de psychologische effecten van bijvoorbeeld de Brexit hierbij ook een rol gespeeld hebben? We kunnen ons ook afvragen of de euforie die op de beurzen is uitgebroken na de verkiezing van Donald Trump tot president van de Verenigde Staten zich ook gaat vertalen in de reële economie. De tijd zal het leren.



maanden blijven doen. Immers; een gezond MKB-metaal is een belangrijke levensader voor onze economie als geheel. Veel kunnen we zelf doen maar soms moet de overheid een handje meehelpen. Ik noem nog maar eens een aantal van onze speerpunten: De belemmeringen voor een niet goed functionerende arbeidsmarkt moeten weg, de regeldruk moet afgestemd zijn op de mogelijkheden van het mkb, het innovatiebeleid staat te ver af van het mkb; samenwerking in de hele onderwisketen is van eminent belang om te komen tot een doorlopende excellente technologieerlijn.

Waar de sector de komende jaren zeker meer rekening mee moet houden, is de eindigheid van grondstoffen. Alhoewel de metaalsector altijd al voorop heeft gelopen in het hergebruik van materialen, moet er nog een stap gemaakt worden om een bijdrage te leveren aan een circulaire economie. Hoe dat zakelijk kansen oplevert, leest u in het themartikel bij deze barometer.

Voor Nederland wordt 2017 een belangrijk jaar: in maart worden de verkiezingen voor de Tweede Kamer gehouden en de impact van die uitslag kan groot zijn. Koninklijke Metaalunie heeft in 2016 een "Verkiezingsprogramma voor een gezonde maakindustrie" gepubliceerd. Deze is op 10 oktober tijdens het Politiek Forum nogmaals uitgebreid onder de aandacht gebracht van de landelijke politiek. En dat zullen we de komende

Laten we hopen dat een nieuw kabinet met nieuw elan op dezelfde weg komt waar het MKB-metaal al op zit en de Nederlandse economie nog verder kan groeien.

Bert Jaarsma,
Directeur Organisatie
Koninklijke Metaalunie

Dit katern verschijnt elk kwartaal in Metaal & Techniek en is gebaseerd op de Economische Barometer; het kwartaalonderzoek onder leden van Koninklijke Metaalunie naar de economische stand van het MKB-metaal.

UITKOMSTEN ECONOMISCHE BAROMETER Q4

Alle sectoren groeien

Na een wat teleurstellend derde kwartaal zijn de uitkomsten van de Economische Barometer voor het MKB-metaal over het vierde kwartaal positief. Zowel de binnenlandse- als de buitenlandse orderpositie namen toe, de verwachtingen voor de orderportefeuilles in het eerste kwartaal van 2017 zijn positief en ook het bedrijfsresultaat neemt toe. Afgezet in de tijd komt de score overeen met die over het tweede kwartaal van 2011. Tussen de sectoren zijn er verschillen maar over het algemeen geldt dat alle sectoren groeien. Bij de respondenten werken gemiddeld 19,5 vaste medewerkers en 2,7 flexibele krachten.

Het positieve sentiment in de sector wordt vooral gevoed door een positieve waardering van de binnenlandse orderpositie. De groei van de orderportefeuille ten opzichte van het teleurstellende tweede kwartaal is sinds 2011 niet meer zo sterk geweest. Bij vier op de tien bedrijven is de orderportefeuille gegroeid ten opzichte van het vorige kwartaal terwijl deze bij 17% van de bedrijven is afgenomen. Het zijn met name de aan de bouw toeleverende bedrijven waarbij de orderportefeuille is toegenomen.

Ook de waardering van de binnenlandse orderpositie is overwegend positief (44%). Sinds de crisis van 2008 waren ondernemers niet zo positief over de binnenlandse orderpositie. Het meest

positief zijn ook hier de aan de bouw toeleverende bedrijven, de oppervlaktebehandelaars, maar ook de grote groep las- en constructiebedrijven. De verwachtingen voor het eerste kwartaal van 2017 zijn positief. Ruim de helft van de respondenten verwacht in het eerste kwartaal een gelijkblijvende orderportefeuille en een derde deel verwacht een verdere groei van de orderportefeuille. Onder de verspaners zitten de meeste respondenten die een groei van de binnenlandse orderpositie verwachten.

ORDERPOSITIE BUITENLAND

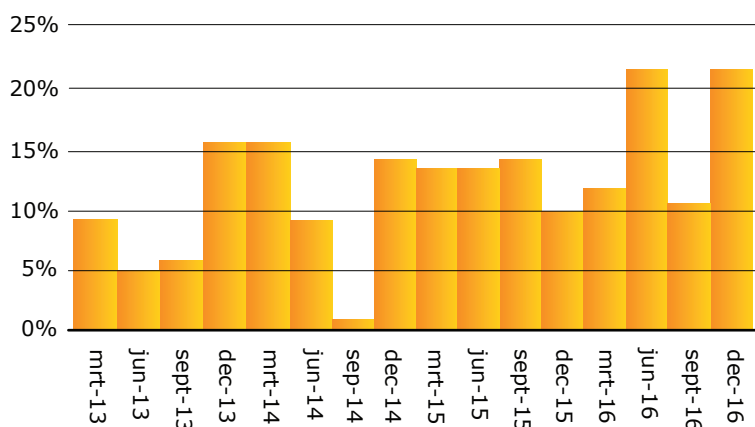
Terwijl de binnenlandse orderpositie een gestage groei laat zien in 2016 is de ontwikkeling van de buitenlandse orderpositie veel grilli-

ger. Maar ook voor het exportaandeel geldt in het vierde kwartaal van 2016 dat de sector overwegend positief is.

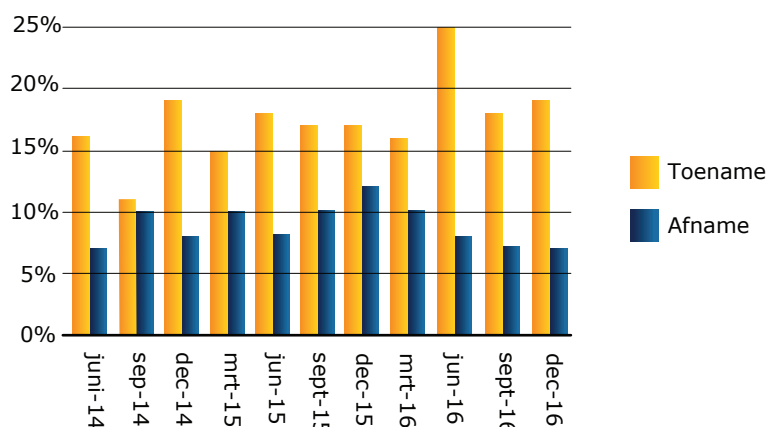
Van de respondenten geeft de helft aan te exporteren. 20% hiervan exporteert tot 10% van de omzet en de overige 80% van hen exporteert meer dan 10% van de omzet. Gemiddeld exporteren deze bedrijven 36% van hun omzet. Onder de (landbouw) machinebouwers en metaalwarenbedrijven zitten de meeste exporteurs. De groei van de buitenlandse orderportefeuille in het vierde kwartaal is niet zo fors als de binnenlandse orderpositie. Ruim de helft van de bedrijven geeft aan dat de buitenlandse orderpositie gelijk gebleven is en bij een derde deel van de exporteurs is deze toegenomen. In de sector verspanen nam de binnenlandse orderpositie maar bij weinig bedrijven toe terwijl de buitenlandse orderpositie bovengemiddeld is toegenomen.

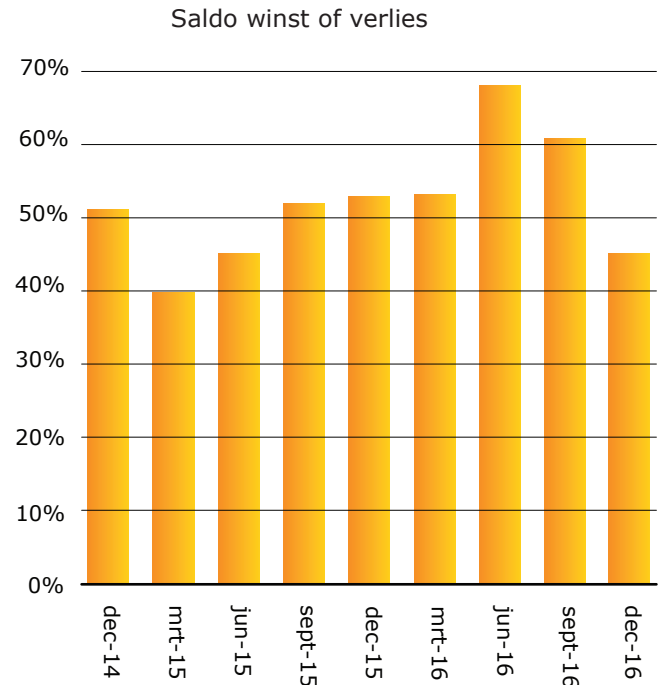
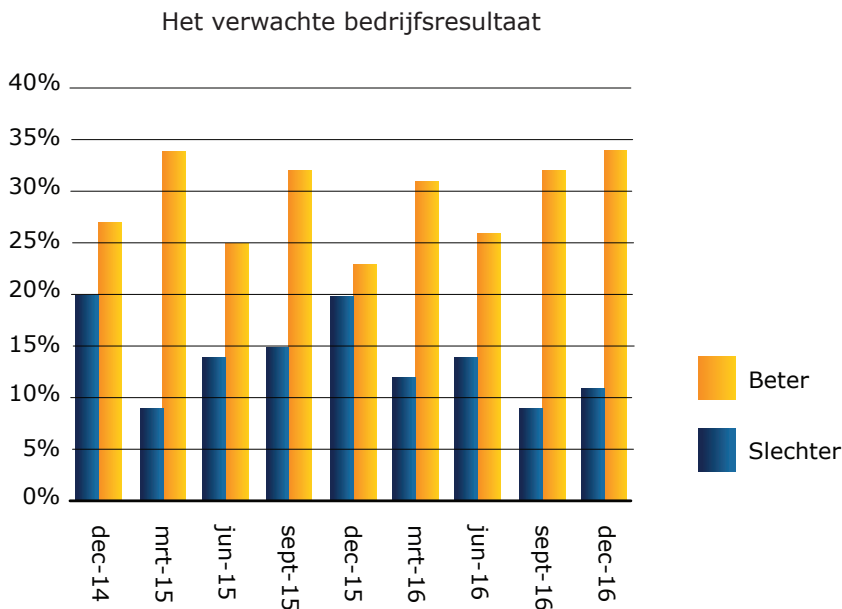
De waardering van de buitenlandse orderpositie komt overeen met die van de binnenlandse orderpositie. 45% van de respondenten geeft aan neutraal te staan tegenover de orderportefeuille en 45% geeft aan hier positief over te zijn. Onder de machinebouwers geeft 63% van de respon-

Stand van het MKB-metaal



Toe- en afname personeel in de afgelopen periode





denten aan de buitenlandse orderportefeuille positief te waarderen. Ook de verwachtingen over de buitenlandse orderportefeuille over het eerste kwartaal van 2017 zijn redelijk positief. 40% van de exporteurs verwacht een groei van de orderportefeuille. Onder de metaalwarenbedrijven verwacht de helft van de ondernemers een groei in het volgende kwartaal. Onder de respondenten is de gemiddelde totale orderportefeuille afgenomen van 8,8 weken naar 8 weken.

PRIJZEN

Voor het derde kwartaal op rij hebben iets meer ondernemers hun verkoopprijzen wat kunnen verhogen (13%) dan er ondernemers waren die de verkoopprijzen moesten verlagen (9%). De prijsdruk onder de verspanende- en onderhoudsbedrijven is het grootst.

PERSONEEL

Bij de respondenten werken gemiddeld 19,5 vaste medewerkers en 2,7 flexibele krachten. Bij een op de vijf bedrijven werken er in het vierde kwartaal van 2016 meer medewerkers dan in het kwartaal er voor, terwijl bij 7% van de bedrijven er minder mensen werken. De sterkste toename van werkgelegenheid was onder de machinebouwers. Net als voorgaande kwartalen groeide ook het aantal bedrijven met meer flexi-

bele krachten. Ook nu was de groei hiervan kleiner dan de groei van het vaste personeel. Een op de drie bedrijven heeft tenminste een vacature openstaan. Gemiddeld hebben deze bedrijven 1,4 vacatures. Afgezet tegen alle medewerkers hebben de respondenten voor 2% van hun personeelsbestand vacatures open staan.

BEDRIJFSRESULTAAT

Was in het derde kwartaal de ontwikkeling van het bedrijfsresultaat per saldo nog negatief, nu geeft 37% van de respondenten aan een beter bedrijfsresultaat te hebben behaald tegenover 18% die aangeeft een slechter bedrijfsresultaat te hebben behaald. In de sectoren constructie- en lasbedrijven en de onderhoudsbedrijven zitten de meeste positieve respondenten, in de sectoren die aan de landbouw toeleveren de minste.

Op de vraag hoe het bedrijfsresultaat wordt gewaardeerd zijn ook hier de constructie- en lasbedrijven en de onderhoudsbedrijven het meest positief. Voor het hele MKB-metaal geldt dat bijna de helft van de respondenten tevreden is, 42% geeft aan dit als neutraal te beoordelen en 8% beoordeelt het bedrijfsresultaat als ongunstig. De verwachtingen voor het eerste kwartaal van 2017 zijn net als in het derde kwartaal goed te noemen.

Ondanks de positieve beoordelingen is de winstgevendheid van de sector iets afgenomen. Ten opzichte van het tweede en derde kwartaal van 2016 is het aantal bedrijven dat winst maakt weer iets afgenomen. 66% van de bedrijven maakt winst (was 70%), 12% verlies (was 9%) en net als in het vorige kwartaal draait ruim 20% van de bedrijven break-even.

INVESTERINGEN

In de afgelopen jaren zijn de investeringsverwachtingen steeds negatief geweest. Er was een voorzichtige trend dat het MKB-metaal steeds minder negatief was ten aanzien van verwachte investeringen. Door het minder positieve derde kwartaal is deze trend doorbroken. Het duidelijk positievere vierde kwartaal zorgt ervoor dat de investeringsverwachting weer op het niveau van het tweede kwartaal ligt. 14% verwacht het komende halfjaar meer te gaan investeren terwijl 24% verwacht minder te gaan investeren in het machinepark. •

In de grafieken worden de positieve en negatieve antwoorden of het saldo weergegeven. De antwoorden geven geen absolute indicatie.

Wat wordt uw plaats in de circulaire keten?

Circulair ondernemen biedt kansen voor nieuwe business. Als gevolg van een groeiende wereldbevolking, een groeiende middenklasse in opkomende landen en een afnemende voorraad natuurlijke grondstoffen staat de wereld voor een immense uitdaging. Als we blijven produceren zoals we decennia gedaan hebben, dan zijn de grenzen van de groei snel bereikt voor zover deze nu al niet overschreden zijn. In plaats van grondstoffen eenmalig te gebruiken zullen we naar een economie moeten waarbij eenmaal gewonnen grondstoffen duurzamer worden ingezet. Dit kan door hoogwaardig recycelen maar ook door andere inzet van materialen. De veranderingen vragen ook voor het MKB-metaal om andere bedrijfsmodellen. Een model dat is aangepast aan de plaats die het bedrijf inneemt in de metaalketen.

In 2017 zijn we er ondertussen wel van doordrongen dat wanneer we blijven produceren en consumeren zoals we de afgelopen veertig jaar gedaan hebben, een groot aantal grondstoffen op zal raken en de opwarming van de aarde tot grote problemen zal leiden (zie afbeeldingen hieronder).

Oplossingen voor deze uitdagingen worden aan-

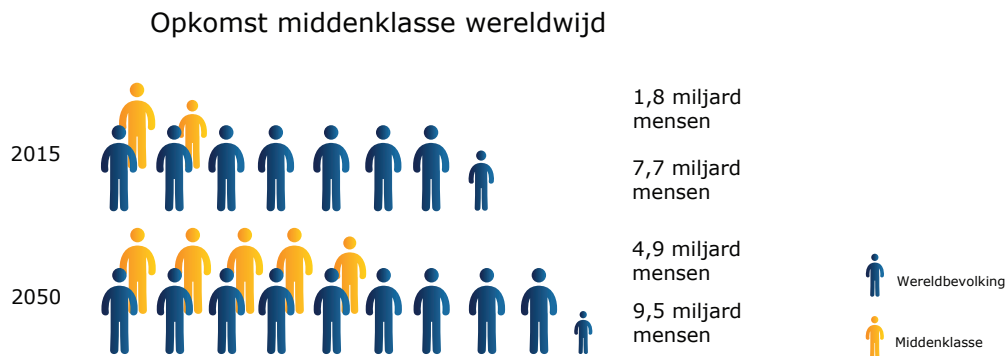
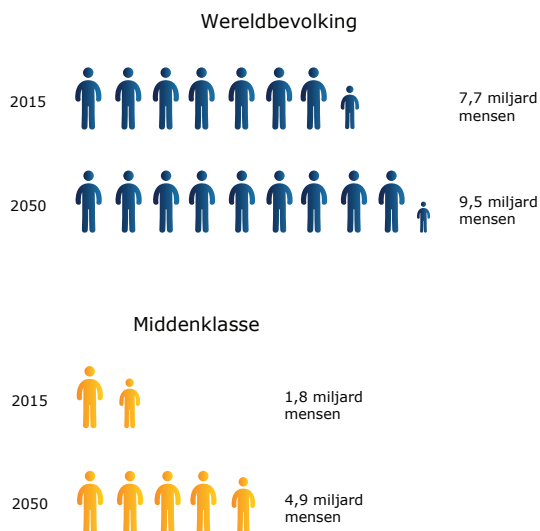
gedragen in de vorm van Co2-reductie, circulaire economie, cradle to cradle, ruil-economie en nog veel meer. Mooie kreten maar wat kunnen bedrijven er in hun dagelijkse bedrijfsvoering mee?

- In de afgelopen decennia werkte veel industrieën volgens het 'lineaire model'. In een lineaire economie worden uit grondstoffen onderdelen en producten gemaakt die na afloop van hun levensduur in de regel op de vuilnisbelt belanden.
- Voor specifieke bedrijfstakken geldt al

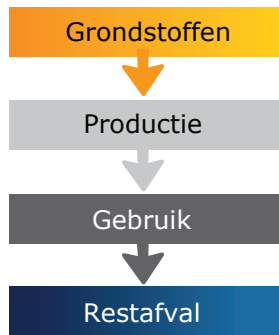
Standpunt Metaalunie

Metaalunie is van mening dat een circulaire metaalketen een bijdrage kan leveren aan de blijvende beschikbaarheid en betaalbaarheid van grondstoffen. Uitgangspunt daarbij is het zo lang mogelijk in omloop houden van producten en materialen. Het concept biedt economische kansen op het gebied van dienstverlening, hergebruik, reparatie en recycling. Het doel van het project Circulaire Metaalketen is om een bijdrage te leveren aan het wegnemen van de barrières en vooral de kansen te benadrukken.

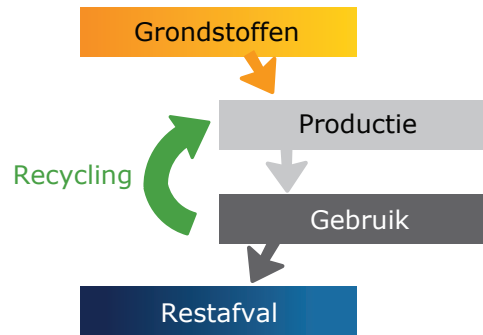
- sinds jaar en dag dat producten die versleten zijn niet op de vuilnisbelt belanden maar dat delen ervan worden hergebruikt. Vooral bij metalen is dit gebruikelijk.
- Het streven van de laatste jaren is om van een lineaire- en hergebruik economie over te gaan naar een circulaire economie. In een circulaire economie draait alles om het opnieuw kunnen inzetten van grondstoffen



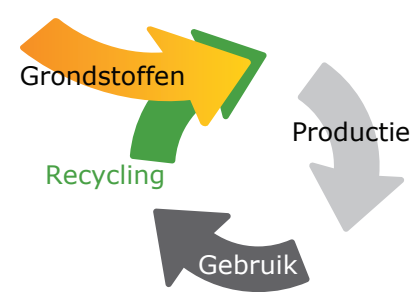
Lineaire economie



Hergebruik economie



Circulaire economie



op een zo hoog mogelijk aggregatieniveau. Daarmee bereik je dat er minder nieuwe grondstoffen ingekocht hoeven worden voor nieuwe productonderdelen en dat de arbeids- en energie-intensiviteit waarmee deze nieuwe product(onderdelen) geproduceerd worden flink naar beneden kan; die zijn eerder immers al toegevoegd (zie afbeelding hierboven).

De volledige overgang naar een circulaire economie waarbij we dus geen nieuwe grondstoffen meer gebruiken, ligt nog ver voor ons. De circulaire economie is een proces, een manier van denken en dus niet iets dat binnen een paar jaar is ingevoerd. Het ene product of onderdeel leent zich makkelijker voor een circulair model dan het andere. Bepalend hierbij is onder meer

welke combinaties van materialen worden gebruikt, of een bedrijf aan consumenten of aan ondernemers levert en wat de plaats is van de onderneming in een bedrijfskolom. Natuurlijk zijn er consumenten en ondernemers die uit een ideëel oogpunt genoeg nemen met een wat hogere prijs of iets minder winst. Maar dat duurzame producten slechter renderen dan 'lineaire producten' is al lang niet meer het geval, daar maken partijen als Triodos handig gebruik van. Feit blijft dat de aardbol grenzen heeft waardoor we gedwongen zijn zuiniger met grondstoffen om te gaan. Ondernemers die nu al in staat zijn hun bedrijfsmodel hierop aan te passen, hebben een duidelijke voorsprong op hun 'lineaire' collega's.

De metaalsector in Nederland bestaat overwegend uit een samenspel van toeleveren en uitbesteden. Bedrijven zijn op verschillende niveaus in de bedrijfskolom verantwoordelijk voor de productie van een eindproduct of dienst. Voor een individuele ondernemer is het lastig om in een keten zonder de samenwerking met andere toeleveranciers en producenten van eindproducten (OEM'er), over te stappen op een circulair model. Dit zal na overleg en in samenwerking met partners in de keten en veelal op initiatief van de OEM moeten gebeuren. Deze OEM'er zal veelal met het initiatief komen om de toeleveranciers te vragen mee te denken hoe een product of dienst meer duurzaam, in een circulaire metaalketen geproduceerd kan worden.

BEDRIJFSMODELLEN

Omdat de diverse partijen in de keten verschillende activiteiten uitvoeren en in een andere

verhouding tot de eindgebruiker staan, is de rol met betrekking tot de circulaire metaalketen afhankelijk van de plaats in de keten.

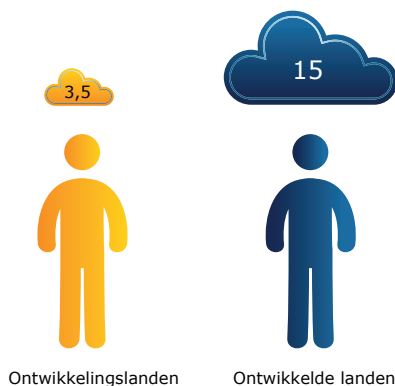
Basismetaleel

Voor de producenten van staal en non-ferromaterialen ligt de nadruk bij de circulaire economie op het hergebruik van bestaande grondstoffen. Recyclen in de vorm van schroot is zo oud als de sector zelf. Hoogwaardige recycling in de circulaire economie betekent dat bestaande materialen opnieuw, maar dan op een zo hoog mogelijk aggregatieniveau worden ingezet. Dit wil zeggen dat bij hergebruik van materialen de oorspronkelijke hoogwaardige eigenschappen behouden blijven en de materialen niet zoals nu al veel gebeurt, als laagwaardiger product een andere functie krijgen.

Toeleveranciers

Voor toeleveranciers is de term 'remanufacturing' een begrip waar ze in de toekomst mee te maken krijgen. Bij remanufacturing wordt een gebruikt product teruggebracht naar ten minste zijn initiële performance, met garantievoorwaarden die gelijk of beter zijn dan die bij een nieuw product. Het gaat dus om het herstellen, reviseren, upgraden en hergebruiken van gebruikte onderdelen en systemen. Voor het MKB-metaal is dit geen onbekend verschijnsel. Veel gebruikte metaalbewerkingsmachines hebben een tweede of derde leven gekregen door het besturingssysteem te upgraden of te automatiseren. In de jachtbouw zijn de afgelopen jaren heel wat refits van degelijke oudere schepen uitgevoerd. Op dit moment zijn er al veel bedrijven in uiteenlopende branches binnen de

CO₂ uitstoot per persoon per jaar (ton CO₂)



Ontwikkelingslanden

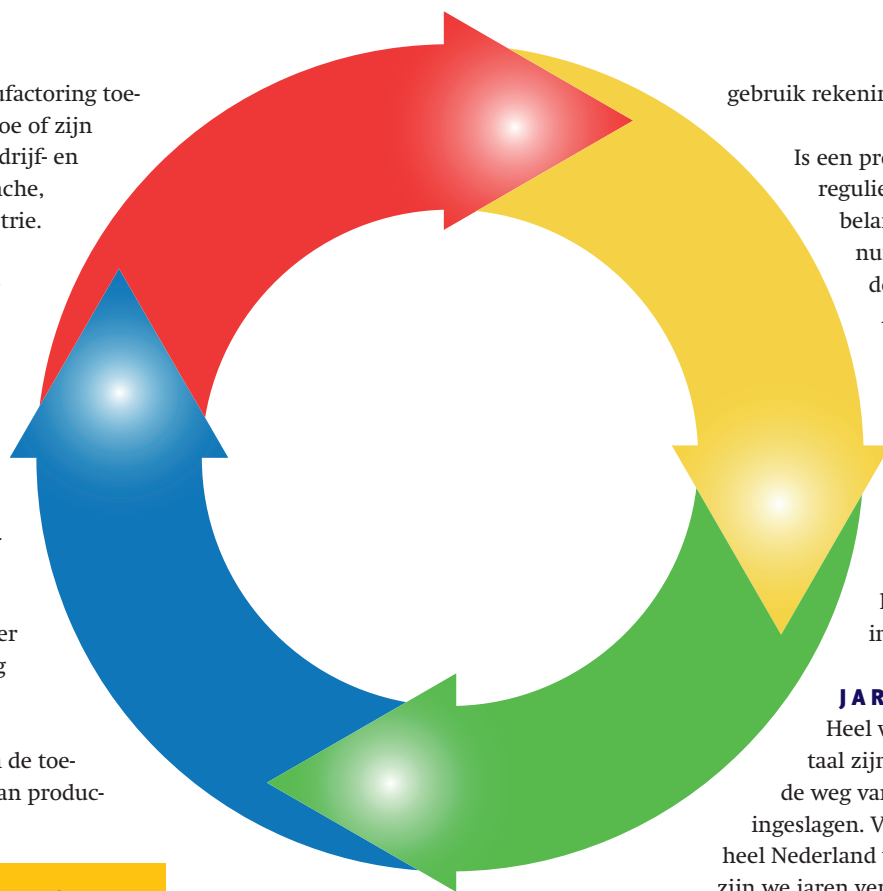
Ontwikkelde landen

metaalsector die zich op remanufacturing toelagen. Deze bedrijven leveren toe of zijn zelf actief in de automotive, aandrijf- en besturingstechniek, meubelbranche, koeltechniek en medische industrie.

OEM'er, module-leveranciers en engineers

Voor producenten van eindproducten en module-leveranciers is misschien wel de belangrijkste rol weggelegd om te komen tot een circulaire metaalketen. Bij het ontwerpen en ontwikkelen van producten moet behalve de reguliere eisen die een gebruiker aan een product stelt, ook met intensiever gebruik, hergebruik en recycling rekening worden gehouden.

Om verschillende redenen zal in de toekomst een langere levensduur van produc-



gebruik rekening moeten worden gehouden.

Is een product toch aan het einde van de reguliere levensduur dan is het van belang of het met behulp van remanufacturing een tweede of zelfs derde leven kan worden gegeven. Als remanufacturing geen optie meer is, dient een product zo te worden ontworpen dat het eenvoudig gerecycled kan worden. Dit wil zeggen dat alle verschillende materialen uit het product eenvoudig gescheiden kunnen worden om of elders op een hoogwaardige manier opnieuw in te zetten.

JAREN VERDER

Heel wat bedrijven in het MKB-metaal zijn om uiteenlopende motieven de weg van de circulaire metaalketen ingeslagen. Voordat de hele sector of zelfs heel Nederland volgens dit principe produceert, zijn we jaren verder. De explosieve groei van detaillisten als Action en Primark maken duidelijk dat we nog een lange weg te gaan hebben om tot een duurzamere wereld te komen. Toch zullen we gedwongen door vraag van de klant of door de beperkingen van de natuurlijke hulpbronnen en de wereldwijde groeiende vraag naar luxe producten, over moeten stappen op een meer verantwoorde manier van produceren. Het is hierbij van belang dat bedrijven op alle niveaus in de bedrijfskolom samenwerken om op die manier duurzaam met de beperkte grondstoffen om te gaan. Echter het belangrijkste motief voor bedrijven om over te stappen op de circulaire metaalketen is dat ondernemers een bedrijfsmodel weten te vinden waarmee ze nu maar vooral in de toekomst een rendabele onderneming kunnen runnen. •

www.circulairemetaalketen.nl

Circulaire economie en de overheid

De circulaire economie is de laatste jaren één van de belangrijkste thema's geworden van het ministerie van Infrastructuur en Milieu. Met het Rijksbrede Programma Circulaire Economie en het programma 'van afval naar grondstof' (VANG) geeft de overheid hier handen en voeten aan. Deze ontwikkelingen in het milieubeleid ziet u onder meer terug in MIA\Vamil. In de Milieulijst 2017 is een apart hoofdstuk 'Circulaire Economie' opgenomen. MIA\Vamil stimuleert vrijwel alle bedrijfsmiddelen die het gebruik van grondstoffen beperken (preventie) of grondstoffen uit afvalstromen terugwinnen (recycling).

ten moeten worden gegarandeerd. Dit kan of door de gebruiker(s) van het product maar ook door de leverancier van een dienst in gang worden gezet. Een bekend voorbeeld van het laatste is Philips dat niet langer alleen lampen verkoopt maar de dienst 'licht' levert. In de lineaire economie was er voor Philips amper een prikkel om de levensduur van lampen te verlengen. Nu Philips zelf eigenaar blijft van de lamp, is het er veel aan gelegen niet al te vaak een monteur langs te hoeven sturen om een lamp te verwisselen.

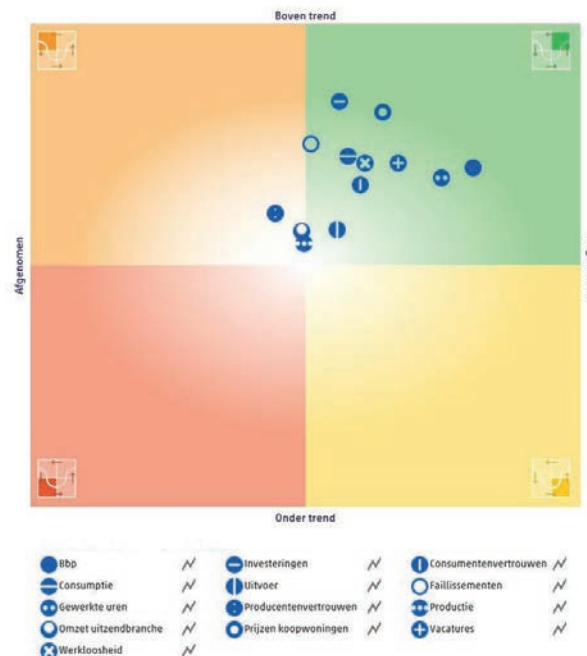
Omdat het de verwachting is dat bepaalde producten in de toekomst meer tussen gebruikers gedeeld zullen gaan worden, zullen de producten intensiever worden gebruikt. Bij het ontwerpen van een product zal met dit intensievere

Het hoogtepunt bereikt?

Of het nu om verkiezingsuitslagen gaat, de Brexit of de economie, het voorstellen van ontwikkelingen lijkt steeds moeilijker te worden. Terwijl het MKB-metaal in deze Barometer aangeeft 2017 met vertrouwen tegemoet te zien, signaleert de CBS-conjunctuurvoorspeller voor de Nederlandse industrie enkele grijze wolken aan een ogenschijnlijk blauwe hemel.

Eind december meldde het CBS dat de omvang van de Nederlandse economie in het derde kwartaal met 2,4 procent gegroeid is ten opzichte van een jaar eerder. De ontwikkeling van een economie wordt uitgedrukt in de mutatie van het bruto binnenlands product (bbp). Het bbp is de totale geldwaarde van alle in een land in een jaar geproduceerde finale goederen en diensten.

Naast het bbp houdt het CBS meerdere economische indicatoren bij. Voor de Nederlandse industrie zijn de meest relevante indicatoren: producentenvertrouwen, productie, investeringen en uitvoer. Het CBS bundelt dertien indicatoren in de conjunctuurklok. Zoals een klok de actuele tijd laat zien, zo toont de conjunctuurklok de actualiteit van de conjunctuur. Een belangrijk ken-



De stand van de conjunctuurklok weergegeven per december 2016. (Bron: CBS)

merk van de conjunctuur is dat deze cyclisch verloopt. Perioden van hoge groei wisselen af met perioden van nauwelijks groei, of zelfs van krimp. Het grote verschil met een normale klok is dat de puntenwolk aan indicatoren zich normaliter tegen de klok in beweegt.

In december 2016 stonden tien van de dertien indicatoren in het groene kwadrant. Voor deze indicatoren geldt dat ze boven de langjarige trend liggen en zijn toegenomen ten opzichte van de vorige periode. Dit verklaart mede de goede stand van de Nederlandse economie op dit moment.

Kijkend naar twee van de vier voor de industrie belangrijke indicatoren producentenvertrouwen en productie, dan valt op dat deze nog net boven de langjarige trend liggen, maar dat ze niet meer groeien of voor wat betreft het producentenvertrouwen zelfs afnemen!

Omdat de richting van de beweging tegen de klok in is, zou je op basis van de conjunctuurklok kunnen constateren dat de groei van de Nederlandse industrie over haar hoogtepunt is of erger, dat de weg naar beneden weer ingeslagen is. Tegenover de stand van de conjunctuurklok van december 2016, staan de uitkomsten van de Economische Barometer van het MKB-metaal over het vierde kwartaal van 2016. Zowel de ontwikkelingen in het vierde kwartaal, de waardering van de orderportefeuille als de verwachtingen voor het eerste kwartaal van 2017 worden positiever beoordeeld dan in de afgelopen jaren. In 2017 zal het duidelijk worden of de trend van de Economische Barometer zich voortzet of dat de conjunctuurklok de juiste tijd aangeeft.

Op de verticale as (de y-as) van de conjunctuurklok is de lange-termijn-trend uitgezet. Op de horizontale as (de x-as) de ontwikkeling ten opzichte van de vorige periode.

Er zijn in de conjunctuurklok vier fasen te onderscheiden:

- Boven de trend maar afgenomen t.o.v. de vorige periode: het oranje kwadrant
- Onder de trend en afgenomen t.o.v. de vorige periode: het rode kwadrant
- Onder de trend maar toegenomen t.o.v. de vorige periode: het gele kwadrant
- Boven de trend en toegenomen t.o.v. de vorige periode: het groene kwadrant